

三才圖會

三才圖會

雲間元明父王思義續集

鳥獸三卷

獸類

麒麟

狻猊

獬豸

海馬

騶虞

犀

象

虎

兔

鹿

牛

驢

犬

獾

馬

豕

鯪鯢

羊

熊

麋

鼠

獺

鼯

如人

羸

狐

鼯

麀

麋

龍馬

夔

麋

貓

水馬

豹

駝

麋

猴

狻

豹

赤豹

羆

麀

狢

貂

獾

豸

麇

鹿

麟

麒



麒麟

大戴禮毛蟲三百六十而麒麟爲之長說文牝曰麒麟牡曰遊聖牝鳴曰歸和春鳴曰扶幼秋鳴曰養綏春秋感精符王者不刳胎不破卵則麒麟出于郊孫卿子曰王者好生惡殺則麟遊于野或云麟有角麒麟而無角宋均曰麒麟色青黃說苑云麒麟麋身牛尾馬足圓蹄一角角上有肉

後
狨

即
獅



狻猊

後麤如虎貓食虎豹即獅子也蓋虎色謂之虬貓而西域傳註稱獅子似虎正黃而有順尾端毛大如斗又詩稱韓土之樂有貓有虎周書記武王之狩禽虎二十有二貓貓則是虎之類也

獬豸



獬豸

東望山有獬豸者神獸也堯前有之能觸邪狀如羊一角四足王者獄訟平則至御史臺故事云御史法冠一名獬豸神羊也有一角楚王嘗獲之

馬

海



海馬

海馬山海經云北海內獸狀如馬又善走故服色之有取於海馬者以善走也或云騊駼亦馬之善走者即海馬又隋書云西域土谷渾有青海中有小山其俗至冬水合輒放牝馬於其上言得龍種嘗得波斯馬放入海因生驄駒日行千里故時稱海馬

駟虞



三才圖會卷之二 狀三

騶虞

林氏國在海外有仁獸如虎五采尾長於身不食生物名曰騶虞乘之日行千里六韜云紂囚文王其臣閔天求得此獸獻之紂大悅乃釋文王

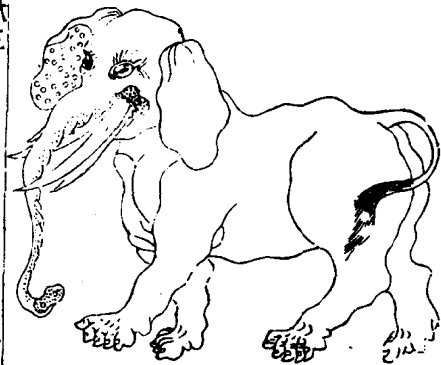
犀



犀

犀南徼外牛形似水牛猪頭大腹卑脚脚有三蹄黑色三角一角在頂一角在額一角在鼻鼻上者即食角也小而不脩好食棘亦有一角者前足直常倚木而息木仆則不能起犀之通天者必惡影常飲濁水角之理形似百物其理有倒挿正挿腰鼓插者一半已下通正者一半已上通腰鼓者中斷不通故波斯謂牙爲白暗犀爲黑暗

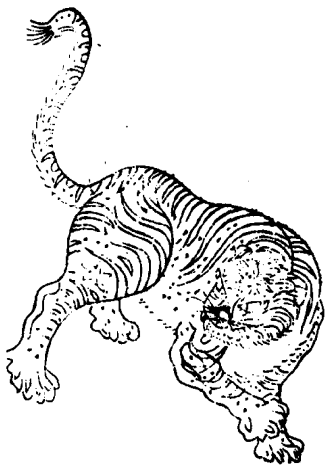
象



象

出交趾山谷身具百獸肉皆自有分段惟鼻是其本肉三
歲一乳其身倍數牛而目不踰豕鼻長七尺大如臂所食
物皆以鼻取之或食芻必再三整齊乃食能別道之虛實
稍虛輒不肯過其鼻端有爪形得之可以拾針若磁石有
肉其膽不附肝隨身轉諸獸肉中其牙長一尺每雷震必
倉卒間似花暴出逡巡隱沒其性妬有別不畜淫子

虎



虎

虎大寒之日始交七月而生性至猛烈雖遭逐猶復徘徊顧步其傷重者輒咆哮作聲而去聽其聲之多少以知去之遠近率鳴一聲者爲一里其搏物不過三躍不中則捨之其食物值耳輒止以爲觸其名故也嘗傷人者耳輒有缺若鋸夜視以一目放光一目看物獵人候而射之目光墮地得之如白石又知衝破能畫地以上毛白者謂之麤黑者謂之魑

兔



兔

兔口有缺吐而生子故謂之兔兔吐也咀嚼者九竅而胎
生獨兔雌雄八竅故陶氏書云兔舐雄毫而孕五月而子
而里俗又謂視顧兔而感氣故卜秋月之明暗以知兔之
多寡顧兔者居月之腹者也凡野獸有羗惟兔足底皆毛
號建毛性狡善走兔之所處其穴常爲三竅

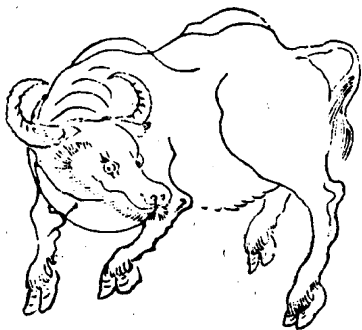
鹿



鹿

鹿六爲律律主鹿故鹿六月而生荆楚之地其鹿絕似馬
當解角時望之無辨土人謂之馬鹿性警防分背而食以
備人物之害舊說鹿者仙獸至六十年必懷瓊於角下角
有斑痕紫色如點行或有涎出於口不復能急走

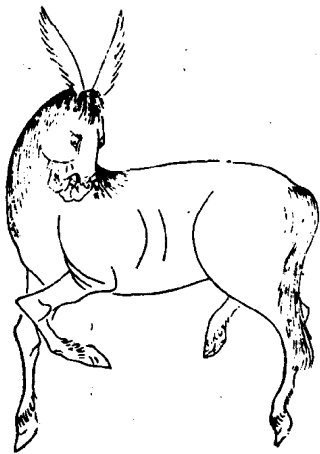
牛



牛

牛畜之有力而順者但有豎瞳而無橫瞳見一物輒造天
故童子得而制之牛之名色特牛謂之牯牛父謂之特子
謂之犢吳人謂犢曰犗牛羊無子謂之特二歲謂之犛三
歲謂之牦四歲謂之牯騾牛謂之牯純色謂之犗駁謂之
犗白黑雜毛謂之犗犗黃白色謂之犗駁如星謂之犗黃
牛虎文謂之犗黃牛黑唇謂之犗白脊謂之犗又謂之犗
長脊謂之犗白牛謂之犗其爲物也病則耳燥安則潤澤
善角虎環其首外觸虎雖猛不能制

驢



驢

驢似馬而長耳低小不甚駿故稱蹇驢一名爲衛猶龜之名蔡也率以午及五更初而鳴性能旋磨及馱負其子按說文別名驂馬父驢母所生則稱馱驥生三日而超其母言其過於驢也又一名鷹

犬



犬

犬有三種一者田犬二者吠犬三者食犬食犬若今菜牛也其性守故畜以衛宅凡肉豚宜炮犬宜羹故禮有犬羹爾雅曰犬生三獫二師一斲師象也獫言叢聚也犬未成豪曰狗長喙曰獫短喙曰猓獫長喙善獵短喙善吠以守一名尨犬之良者韓有盧宋有鵠盧黑色鵠黑白色

獲

三才圖會卷之鳥獸三

十五



獾

獾似獼猿而大色青黑能攫持人好顧眄長七尺人行健走名曰猿獾或曰猓獾又名馬化同行道婦女有好者輒盜之以去抱朴子云猿壽五百歲則變爲獾又有獼生西方深山面如獼猿體大如驢善緣木皆雌無雄群羈相隨要路上強牽男子而三合之十月而生此亦獾之類也

馬

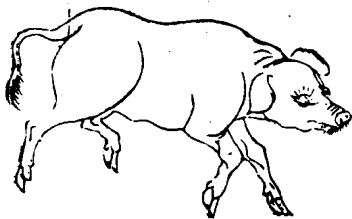


馬

馬火畜也火性健決躁速故易乾爲馬乾陽物也故其蹄
圓起先前足卧先後足八尺以上爲龍七尺以上爲駮六
尺以上爲馬又有果下馬謂其卑乘之可以摘果也馬左
足白曰鼻純黑曰驪青驪曰駒即鐵驄也驪馬白跨曰驪
黃白曰皇黃驛曰黃倉白雜毛曰騅黃白雜毛曰駮赤黃
曰騂青黑曰騏青驪驎曰驪即連錢驄也白馬黑鬣曰駱
赤身黑鬣曰駮黑身白鬣曰雉陰白雜毛曰駮陰淺黑色
即泥驄也彤白雜毛曰駮豪在斛而白曰驪二目白曰魚

駟馬白腹曰驪駟白曰駮黃馬黑喙曰騊馬之良者有蒲
稍龍文汗血之屬有赤鬣縞身目若黃金名曰駮周文王
時大戎獻之

豕



豕

豕彘也豕之性能水牧豬之所必在水草之交四蹄皆白曰豨豕之躁者說卦坎爲豕坎性趨下豕能俯其首又喜卑穢亦水畜也故坎爲豕豕子曰豚生三子謂之豨生二則謂之師生一則謂之特其牝者曰豨說文又以小豚爲彘生三月爲豨生六月爲豨或曰一歲爲豨二歲能相把拏爲豨三歲豕肩相及爲豨其說豨與爾雅不同然皆小豕之名故詳著之

鯨

鯨



三才圖會卷之鳥獸三

十九

一〇

鮫鯉

鮫鯉四足似鼈而短小狀如獺遍身鱗甲居土穴中蓋獸之類非魚之類也特其鱗色若鯉又謂之鮫牙鄉人謂之穿山甲以其尾大能穿穴故也能陸能水出岸間鱗甲不動如死令蟻入甲蟻滿便閉甲入水開之蟻皆浮出因接而食之故能治蟻

羊



羊

羊性善群每成群則以一雄爲主舉群聽之又性前逆其腸九縈善瘦有疾輒相汗小曰羔五月生羔曰羴六月生羔曰羴七月生羔曰羴未卒歲曰羴牡者曰羴吳羊白羴曰羴夏羊黑羴曰羴其牝者曰羴夏羊牝者曰羴羊之角主明目安心益氣輕身辟鬼魅羊於六畜爲易生又繁息之物一歲之間毋既生子子復生孫孫又生子號爲一歲三生

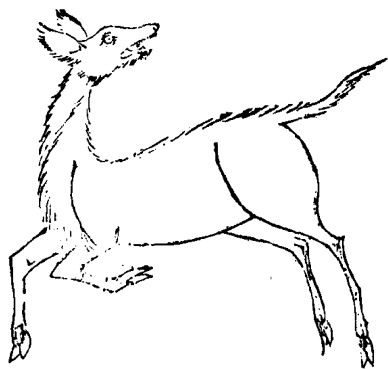
熊



熊

熊類犬豕人足黑色春出冬蟄當心有白脂如玉味甚美俗呼熊白其膽春在首夏在腹秋在左足冬在右足好攀木而引氣謂之熊經冬蟄不食饑則自舐其掌故其美在掌山中行數十里悉有踰伏之所必在山崑枯木中山民謂之熊館亦有兩種猪熊其形如猪馬熊其形如馬各有牝牡

麋



麕

麕之性怯又謂之獐章者章皇也俗謂之白肉照水見影
驚奔麓豪之人食其心肝者便即小膽若素懦者則轉怯
不知所爲極能走然未及鹿崔豹古今注曰麕有牙而不
能噬鹿有角而不能觸大者不過三二十斤老則牙見於
外淮人謂之牙獐

鼠



鼠

鼠盜竊小蟲夜出晝匿穴蟲之黠者其種類至多好自揚弄其鬚性疑出穴多不果故持兩端者謂之首鼠今河東有大鼠能人立交兩脚於頸上謂之禮鼠又謂拱鼠一種鼯鼠類之最小者又名甘口鼠食物當時不覺痛一種栗鼠蒼黑而小取其尾豪可以製筆世所謂鼠鬚栗尾者也一種鼯鼠喜食竹故曰竹鼯一種鼯鼠形如鼠大而無尾黑色長鼻甚強常穿地而行見日月光則死深山中林木下有之說文云伯勞所化一名鼯鼠一名隱鼠一種鼯鼠

一名鼯一名鼯似鼠而小又有與鳥同穴者曰鼯鼠如人家鼠而短尾又一種如鼠而大出入長松之間俗呼松鼠一種如鼠而小其黑色穢不可聞者俗呼鐵鼠西域復有火鼠在烈火中人取其毛緝之號火浣布

獺



獺

獺如小狗水居食魚率以正月取魚水傍四面陳之謂之
祭魚性能知水之高下其爲穴必預度水所不至鄉人以
是爲潦水之候舊說諸畜肝葉數皆定惟獺肝一月一葉
十二月則二葉又有一種名獺獺形大頭如馬身似蝙蝠
居水中食魚

鹿



鼯

即耳鼠

鼯狀如小狐翼大率如服翼翅尾項脇毛紫赤色背色蒼
艾腹下黃喙頷雜白脚短爪長尾三尺許好暗夜行飛且
乳亦謂之飛生聲如人呼食火烟能從高赴下不能從下
上高荀子曰鼯鼠五技而窮謂能飛不能上屋能緣不能
窮木能遊不能渡谷能穴不能據身能走不能先人雖多
技能皆有窮極也一名夷由一名鷗又名飛蝠又名鼯鼠
山海經曰丹熏之山有獸焉其狀如鼠而兔首麋耳其音
如嗥犬以尾飛名曰耳鼠

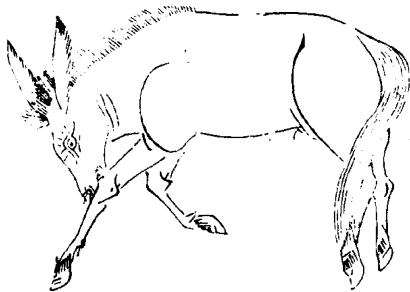
如人



如人

東陽國有寓寓爾雅作佛佛狀似人黑身披髮見人則笑
笑則唇掩其目郭璞云佛佛性獸披髮猩足獲人則笑唇
蔽其目終乃號咷反爲我戮

羴



羸

羸者馬牝驢牡所生似驢而健於馬舊非國中所產故漢書以爲匈奴奇畜馬力在前膊驢力在髀羸力在腰羸股有瑣骨故不能生其狀大骨若舊而口小小骨若杵而頭大小口御大頭故不可出此羸所以不滋息又有馬與牛合而生者皆牛爲牡馬爲牝今川廣皆產羸生於廣者蹄輕生於川者蹄重以大武之遺體也

狐



狐

狐妖獸鬼所乘也其狀銳口而大尾說者謂古淫婦所化其名曰紫其恠多自稱阿紫善爲媚惑人故稱狐媚性善疑方河水合時聽冰下水無聲乃行人每則之說文云狐有三德其色中和小前大後死則丘首

魁

三才圖會卷之鳥獸三



三

鼯

鼯形如鼠大而無尾黑色長鼻甚強常穿耕垣中行陳藏
器云今之鼯鼠小口尖者陰穿地而行見日月光則死深
山中林木下有之一名隱鼠齊東野語所謂北令邦者豈
卽此耶

麋

三才圖會卷之鳥獸三

三十一



麀

麀土畜也信而應禮以足至者也軒轅大角之獸狼額赤目五蹄含仁懷義音中鐘呂行中規矩不群居不旅行不入陷穿木罹羅網王者至仁則出蓋太平之符也故麀似麟牡麒麟麀陰王壽故牝曰麀也

麝



麝

如小鹿有香故其文从鹿从射虎豹之文今商汝山中多
群麝所遺糞嘗就一雖遠逐食必還走其地不敢遺跡他
所慮爲人所獲人反以是從迹其所在必掩群而取之蓋
麝絕愛其香每爲人所迫逐勢且急即自投高巖舉爪剔
出其香就繫且死

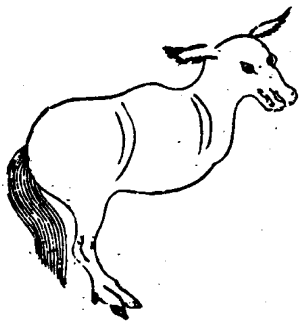
龍馬

孟河出龍馬者
仁馬也高八尺
五寸長頸脰上
有翼旁有垂毛
踏水不沒聖人
能用人則天不
愛道地不愛寶
故河出龍馬焉



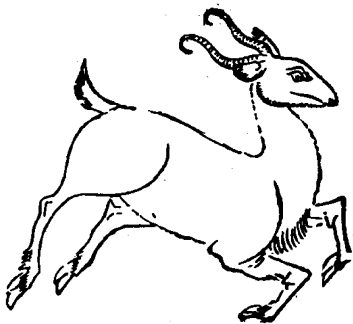
夔

東海中有獸狀如
牛蒼身無角一足
出入則有風雨其
音如雷名曰夔黃
帝得之以其皮冒
鼓復取其骨擊之
似雷聲聞五百里



麋

麋似羊而大角圓
銳好住山崖間夜
宿以角掛木不著
地其角號爲有神
故能辟去不祥北
人多食南人食之
能免爲蛇蟲所侵



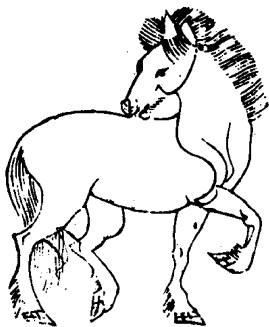
貓

貓小畜之猛者性陰而畏寒雖盛暑卧日中不憚鼻端四時冷濕惟夏至即温目睛早晚圓日中如線其耳經捕鼠之後則有缺如鋸如虎食人而鋸耳也



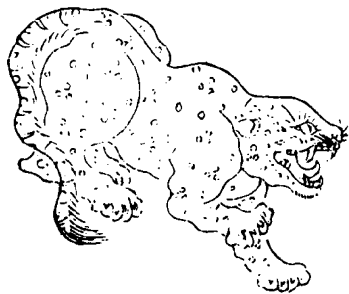
水馬

求如山渭水出焉
西注于諸毗之水
中多水馬文臂牛
尾周禮云馬黑脊
而班臂漢武帝元
符四年燉煌渥注
水中出焉以爲肇
瑞是也



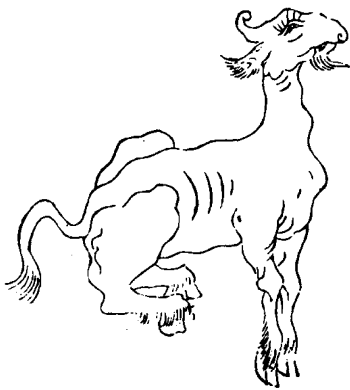
豹

豹似虎而圈文有
數種尾赤而文黑
謂之赤豹又有玄
豹黑豹白豹其爲
物往而能反故曰
豹死首山軍之殿
後者豹尾以入



駝

義訓曰牛之聲曰
牟駝之聲曰囙駝
卧腹不帖地屈足
漏明則行千里背
有肉鞍如峯長頸
高脚善負知泉脉
所在處輒停不行



麋

白虎通曰熊爲獸
巧猛麋爲獸迷惑
故天子射熊諸侯
射麋麋水獸也青
黑色肉蹄鹿屬也
故麋之文從鹿鹿
從米則以麋性善
迷故也



猴

猴一物而五名猴
獲獲爲禺又有沐
猴毋猴之稱毋非
牝也沐音之轉耳
性躁動好殘毀物
器好象人所爲生
子輒倣人浴山澗

中



羴

秦戲山有獸狀如羊
一角一目目在耳後
名曰羴其鳴自呼淠
沱之水出焉今淠江
河出鴈門鹵城縣南
是也此獸現時主國
內禍起官中大不祥
也



豺

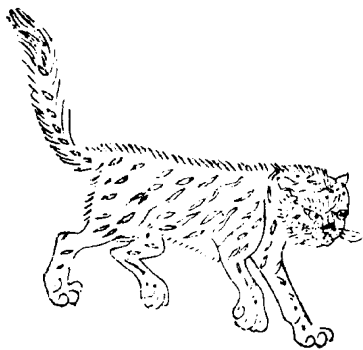
豺狗足豺似狗而
長尾白頰高前廣
後其色黃季秋取
獸四面陳之以祀
其先世謂之豺祭
獸又曰瘦如豺蓋
豺體細瘦故謂之

豺



赤豹

春山多赤豹毛詩
宣王詩云王錫韓
侯其追其豹奄受
比國因以其伯獻
其貔皮赤豹黃羆



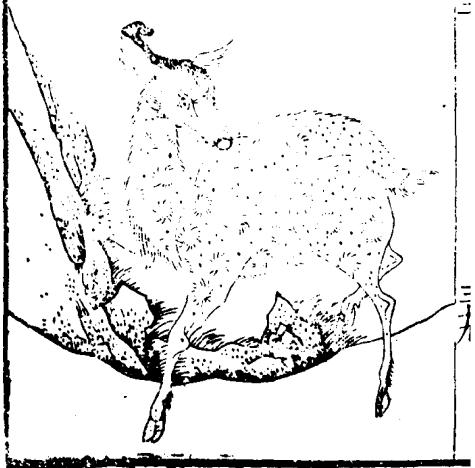
羆

或曰虎五指爲羆椰子曰
羆畏虎虎畏熊釋獸曰羆
似狸兕似牛犀似豕又
羆狻似狸羆虎屬也羆狼
屬也古者田獵必有所祭
漢書音義曰羆以
立秋日祭獸故漢
于是時祭焉



麈

麈獸似鹿而大其尾
辟塵以置蓆帛中能
令歲久紅色不黧又
以拂氈令氈不蠹名
死曰鹿之大者曰麈
群鹿隨之皆視麈所
往也



狨

狨蓋猿狖之屬輕捷善緣木大小類猿長尾尾作金色今俗謂之金線狨是也生在峽深山中人以藥矢射殺之取其尾爲卧褥鞍被坐毯狨甚愛其尾中矢毒卽自齧斷其尾以抑之惡其爲深患也



貂

貂亦鼠類縹毛者也
其皮煥於狐貉取以
爲帽得風則煖其毛
拂面如焰朔地若寒
人以其皮溫額



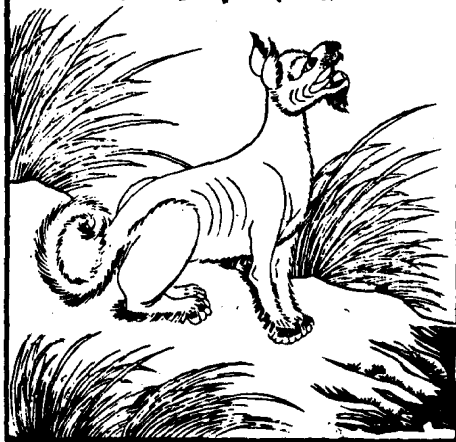
獫

獫獸似狻青身黑頰
有髯髯黑其手亦黑
性好理髯又愛其類
生相序死相赴殺一
可以致百今人取以
藥矢射之其偶爲援
其矢因以自刺與之
俱斃



豺

豺胡犬也似狐而小黑
 喙善守其字以干釋言
 曰干杆也記曰君子狐
 青裘豹褭麕裘青豺褭
 豹取制服豺取守也周
 官七射豺侯豺胡犬也



貔

貔豹屬猛獸出貉國詩曰獻
其貔皮曲禮云前有鷩獸則
載貔貅陸機云貔似虎或曰
似熊一名執夷一名曰狐遠
東人謂之白貔是也



麕

麕大麕毛尾狗足能上
木好作聲字說曰麕虎
所在必鳴以告鹿屬馮
而安者亦其聲几几然
出東南山谷今有山林
處皆有而均房襄漢間
尤多實麕類也大麕毛
長狗足者名麕

